

# Kommentarer till Konjunkturrådets rapport

**SNS**

**19 januari**

**Statssekreterare Hans Lindberg**

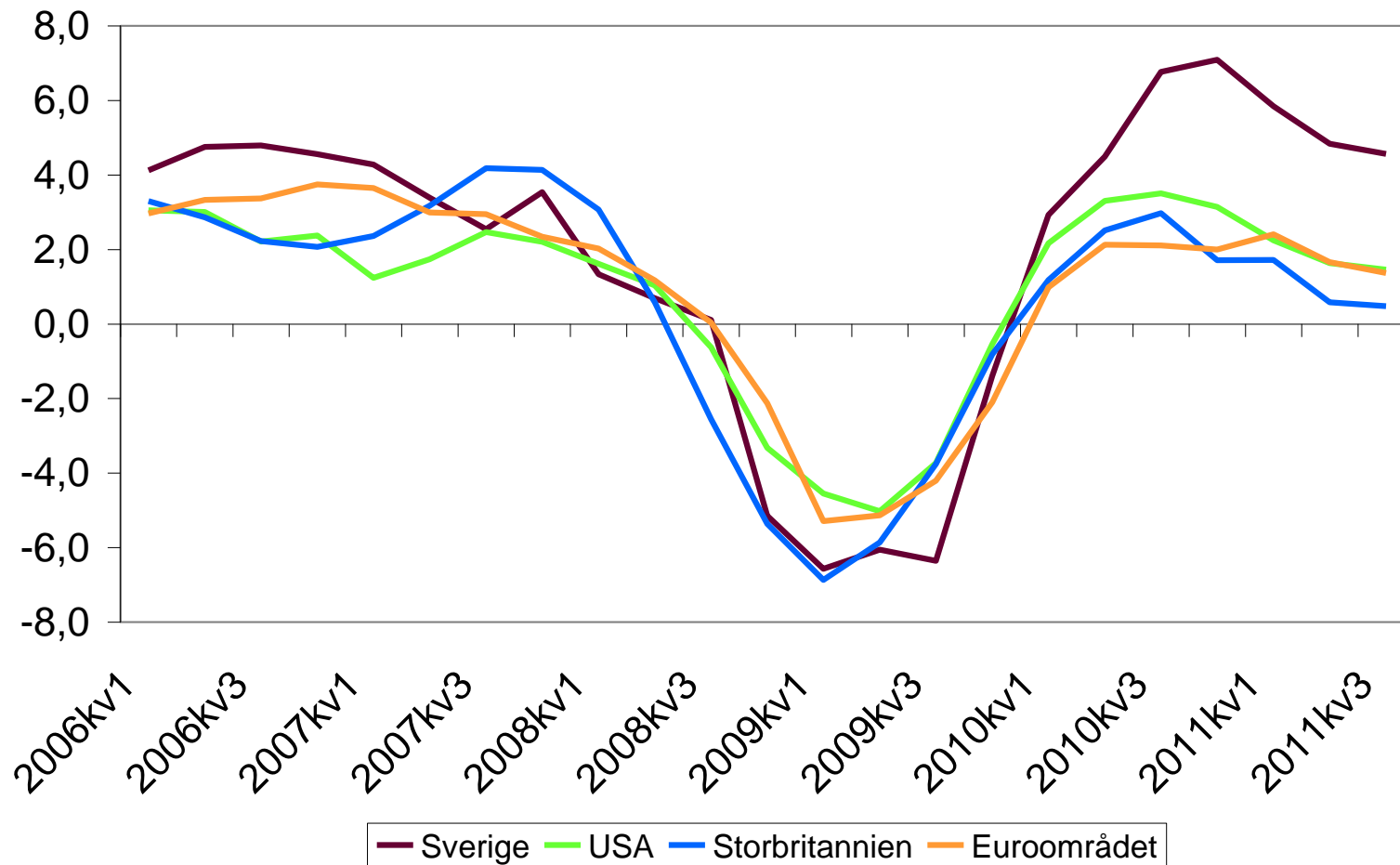
# Konjunkturrådets huvudslutsatser

- **Sverige har hittills klarat krisen med bättre offentliga finanser än andra länder**
  - Handlingsutrymme för stimulanser
- **Det finanspolitiska ramverket är bra men kan kompletteras**
  - Golv för offentliga investeringar
  - Mål för bruttoskulden
  - Mjuka upp det kommunala balanskravet
- **Finansiell stabilitet en förutsättning för trovärdiga ekonomisk-politiska regler**
  - Riksbankens roll bör förtydligas

# BNP-tillväxt

## Årstakt

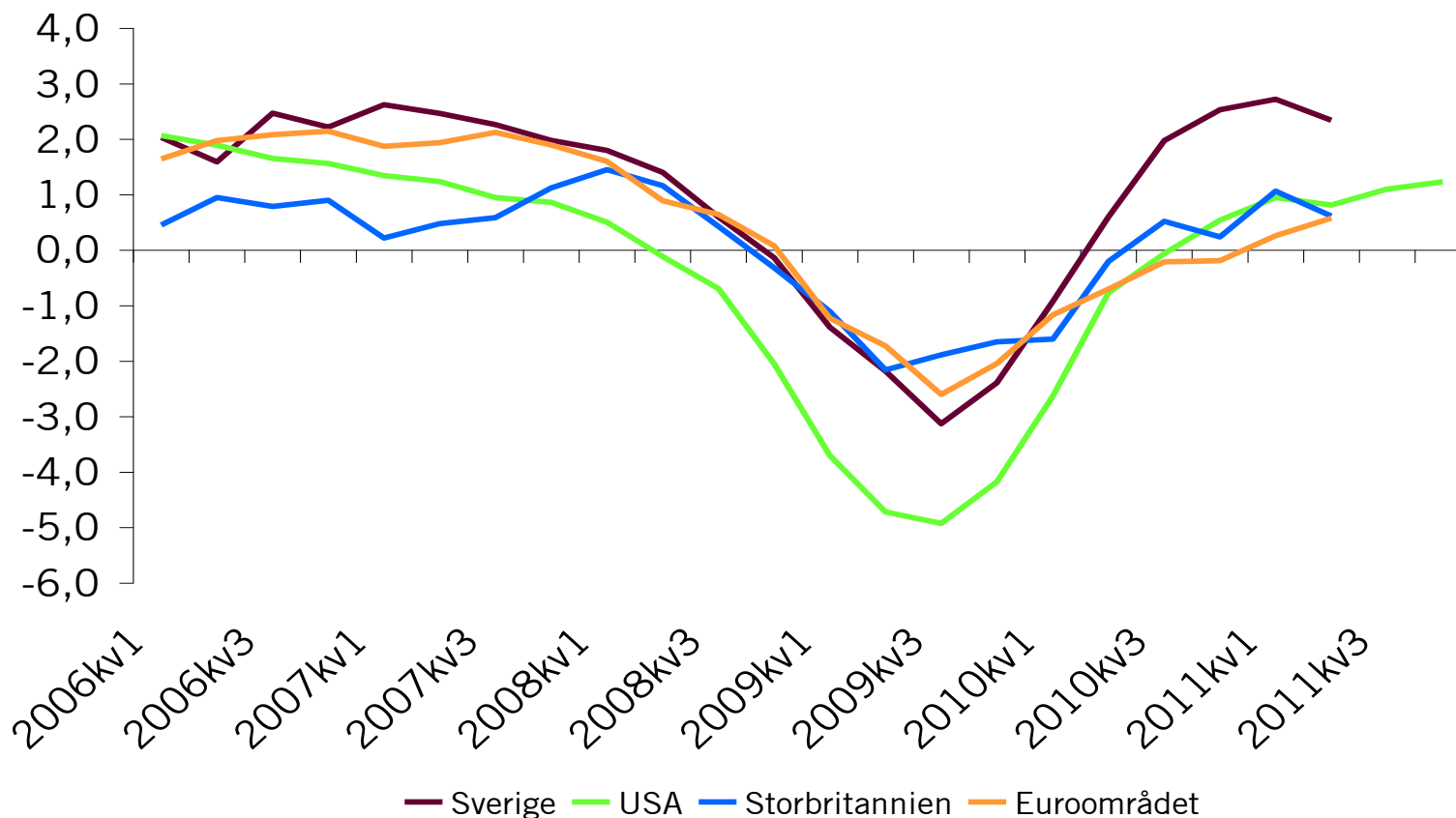
Källor: Eurostat, BEA



# Sysselsättningstillväxt

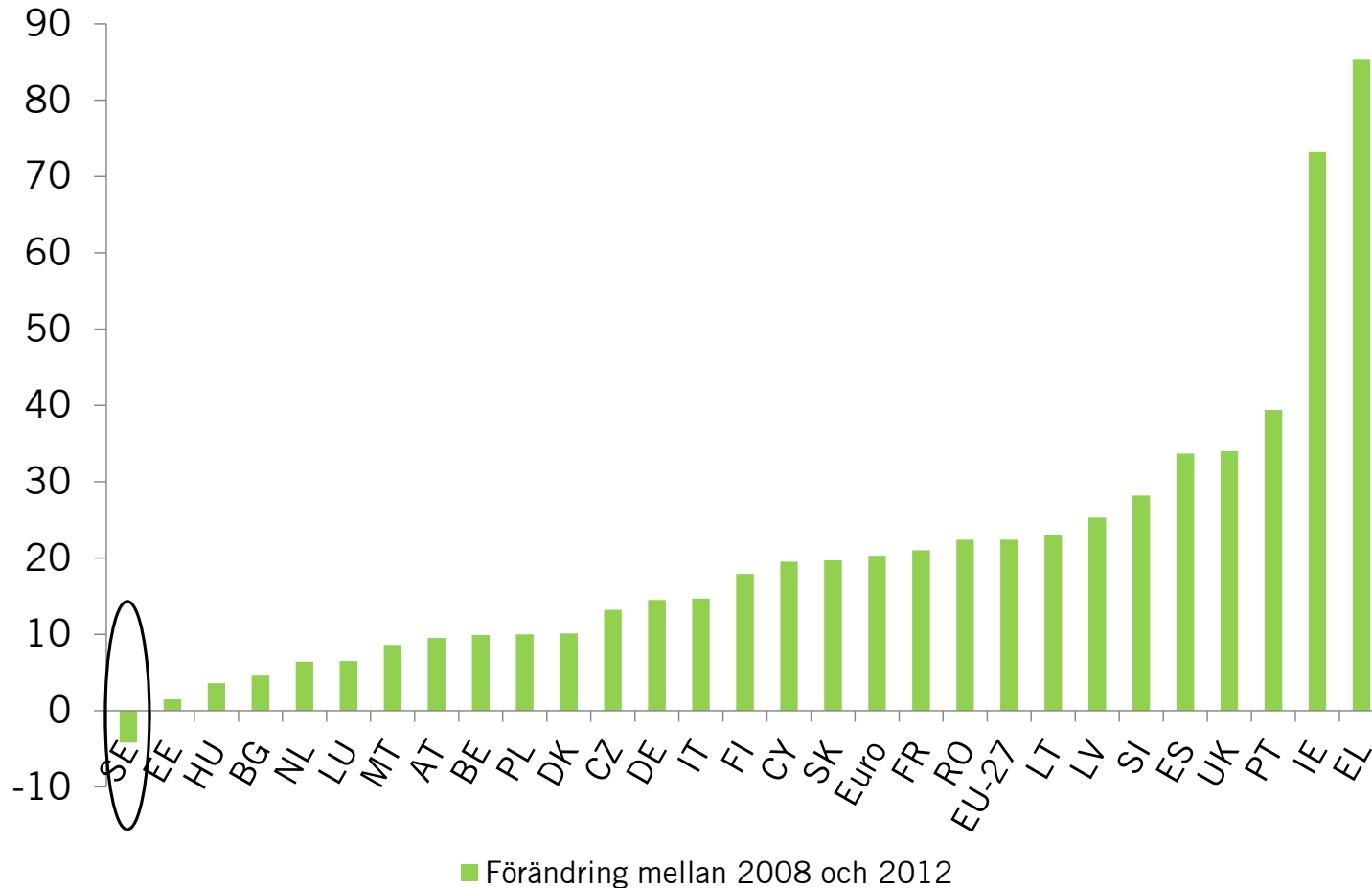
## Årstakt

Källor: Eurostat, BLS



# Allvarlig skuldkris i Europa

Förändring av offentliga sektorns konsoliderade bruttoskuld mellan 2008 och 2012, procent av BNP. Källa: EU-kommissionens höstprognos 2011



# Finansiellt sparande 2007-2010

## Procent av BNP



Källa: Statistiska centralbyrån

# Vad förklarar Sveriges situation?

- **Stora överskott när vi gick in i krisen**
  - Finanspolitiskt ramverk och ansvarsfull politik
- **Ingen dyr nota för krisande banker**
  - Aktieägarna, inte skattebetalarna, bär kostnaden
- **Reformer för en bättre fungerande ekonomi**
  - Ökade drivkrafter för arbete
  - Reformerad arbetsmarknadspolitik
  - Stärkt entreprenörsklimat
  - Förbättrad konkurrenskraft och produktivitet
- **Avvägd stabiliseringspolitik dämpade nedgången**
  - Aktiva åtgärder för 90 miljarder kr 2008-2010
  - Jämförelsevis stora automatiska stabilisatorer

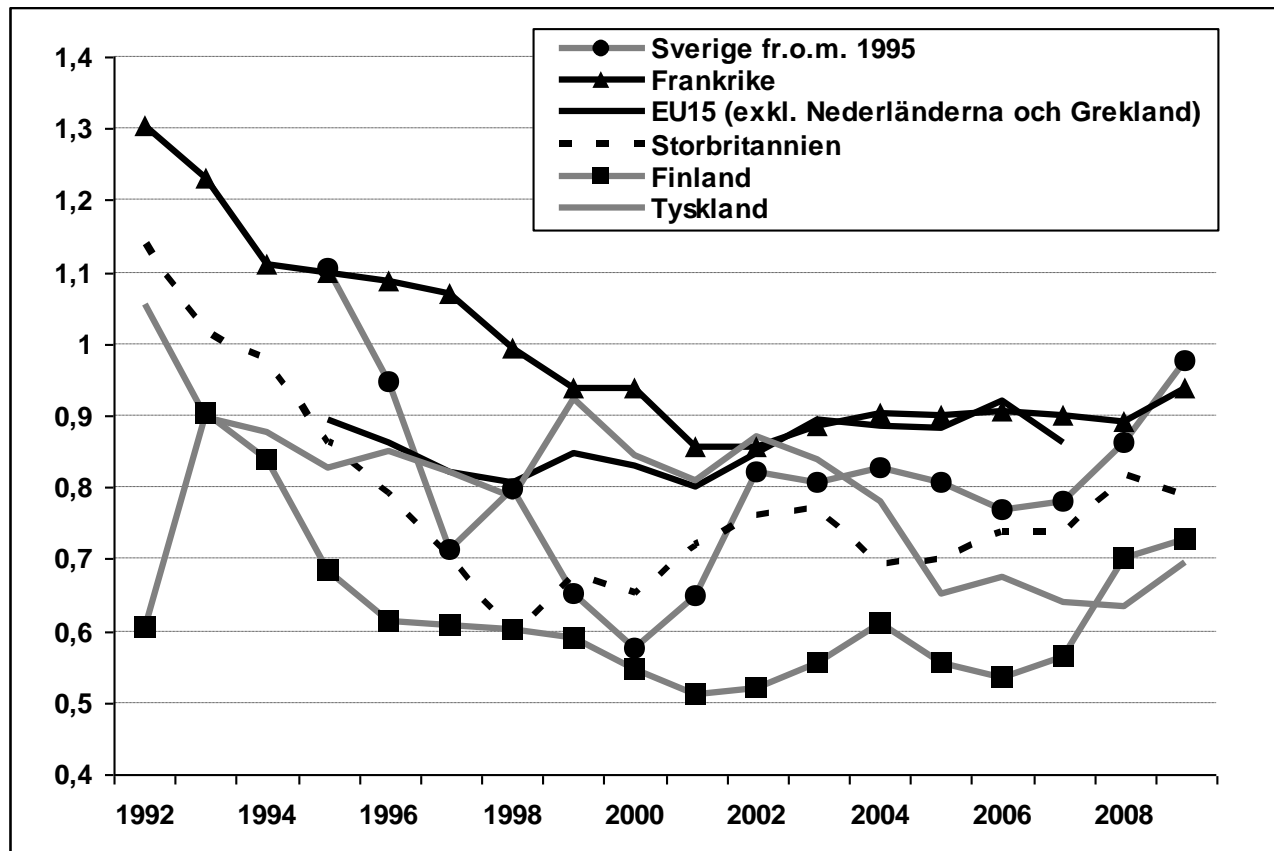
# Konjunkturrådets huvudslutsatser

- Sverige har hittills klarat krisen med bättre offentliga finanser än andra länder
  - Handlingsutrymme för stimulanser
- **Det finanspolitiska ramverket är bra men kan kompletteras**
  - Golv för offentliga investeringar
  - Mål för bruttoskulden
  - Mjuka upp det kommunala balanskravet
- **Finansiell stabilitet en förutsättning för trovärdiga ekonomisk-politiska regler**
  - Riksbankens roll bör förtydligas



# Infrastrukturinvesteringar

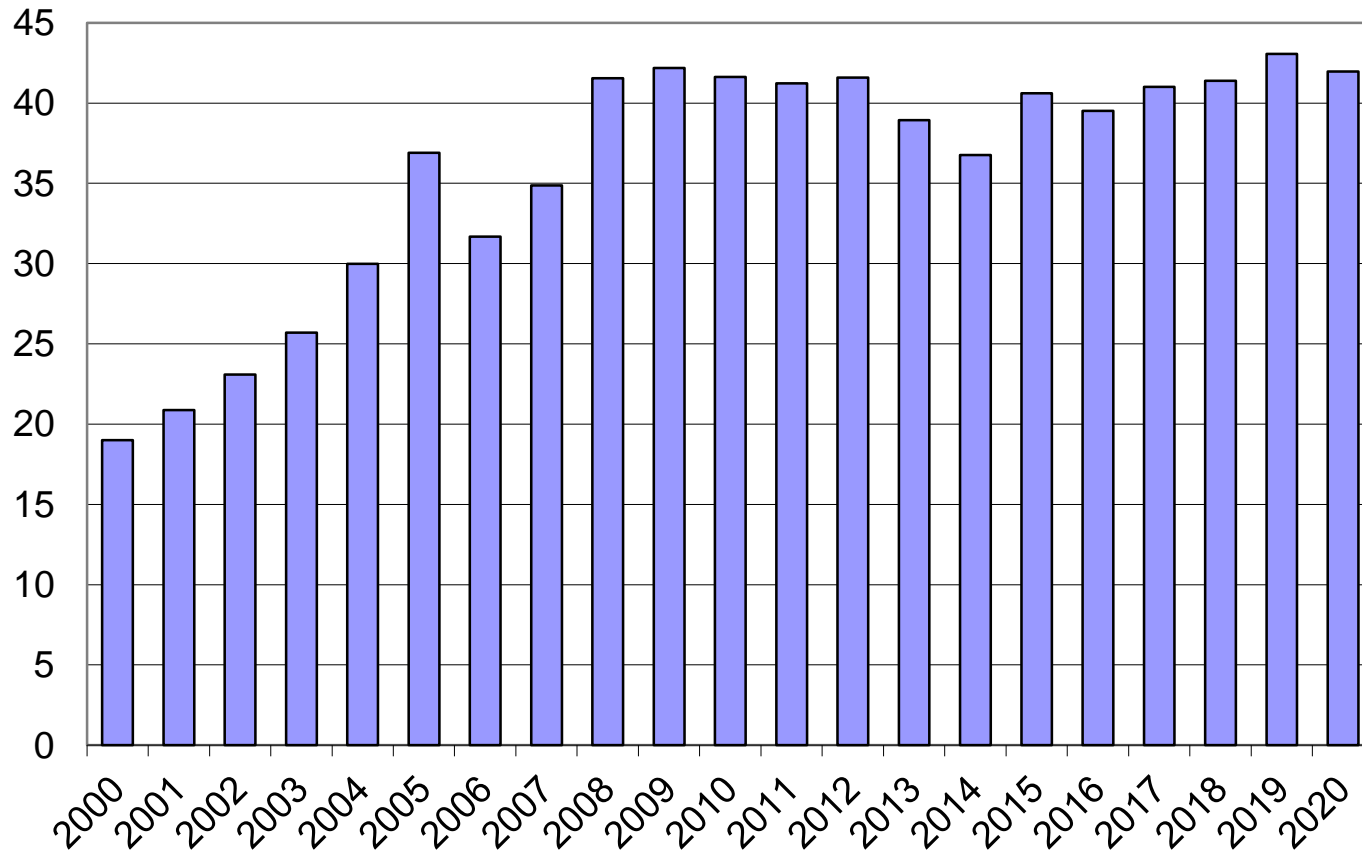
Procent av BNP



Källa: International transport forum, Eurostat och egna beräkningar.

# Ökade utgifter för infrastruktur

Statens utgifter för infrastruktur (väg och järnväg) enligt gällande planer. Miljarder kronor, löpande priser. Källa: Finansdepartementet



# Försämra inte budgetdisciplinen

- **Infrastrukturinvesteringar i Sverige är inte låga jämfört med andra länder**
- **Regeringen tar redan fram 10-12 åriga investeringsplaner**
- **Konjunkturrådet avråder från en gyllene regel**
  - Svårt att klassificera vad som är investeringar
- **Svårt att se poängen med ett golv för investeringarna**
  - Samma mätproblem som för en gyllene regel

# Behövs ett mål för bruttoskulden?

- **Svårt att se poängen med detta förslag**
  - Överskottsmålet minskar både netto- och bruttoskulden, såvida inte staten av oklar anledning lånar till köp av finansiella tillgångar
- **Stabilitets- och tillväxtpakten en restriktion på hur hög Sveriges bruttoskuld maximalt får vara**
  - 60 procent av BNP

# Har de automatiska stabilisatorerna försvagats?

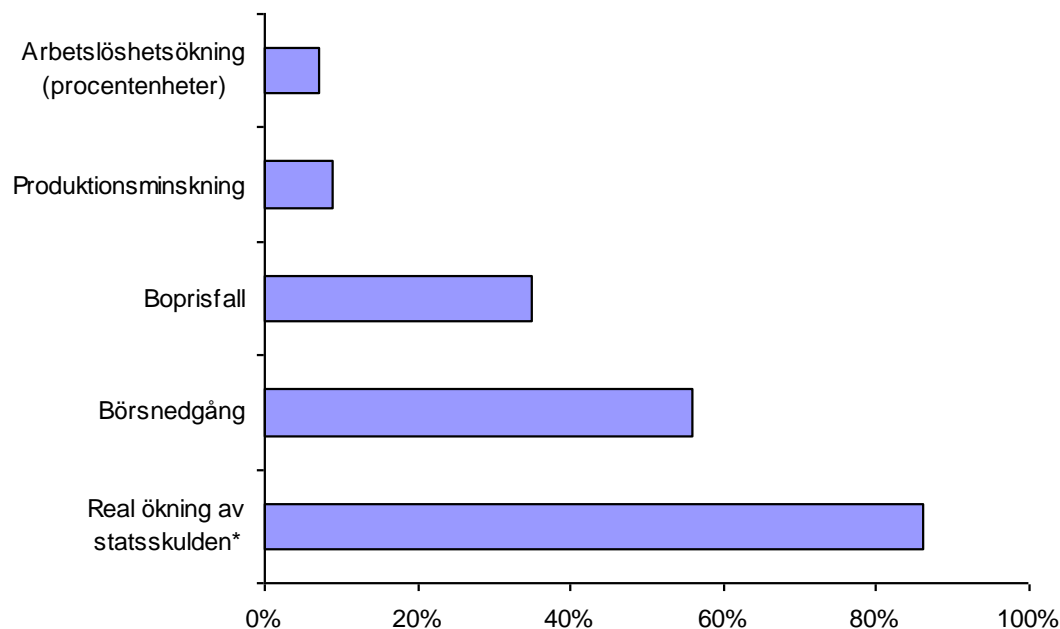
- **Försvagningen bedöms vara marginell**
  - Konjunkturrådet, Flodén (2010),  
Finansdepartementet
- **Sverige har fortsatt mycket starka automatiska stabilisatorer**
- **Omotiverat att ändra synen på diskretionära stabiliseringspolitiska åtgärder**

# Konjunkturrådets huvudslutsatser

- Sverige har hittills klarat krisen med bättre offentliga finanser än andra länder
  - Handlingsutrymme för stimulanser
- **Det finanspolitiska ramverket är bra men kan kompletteras**
  - Golv för offentliga investeringar
  - Mål för bruttoskulden
  - Mjuka upp det kommunala balanskravet
- **Finansiell stabilitet en förutsättning för trovärdiga ekonomisk-politiska regler**
  - Riksbankens roll bör förtydligas

# En finansiell kris skadar den reala ekonomin

Empiriska effekter av finansiella kriser de senaste hundra åren i utvecklade ekonomier och tillväxtekonomier, genomsnitt. Finanskrisen 2007-2008 ingår inte

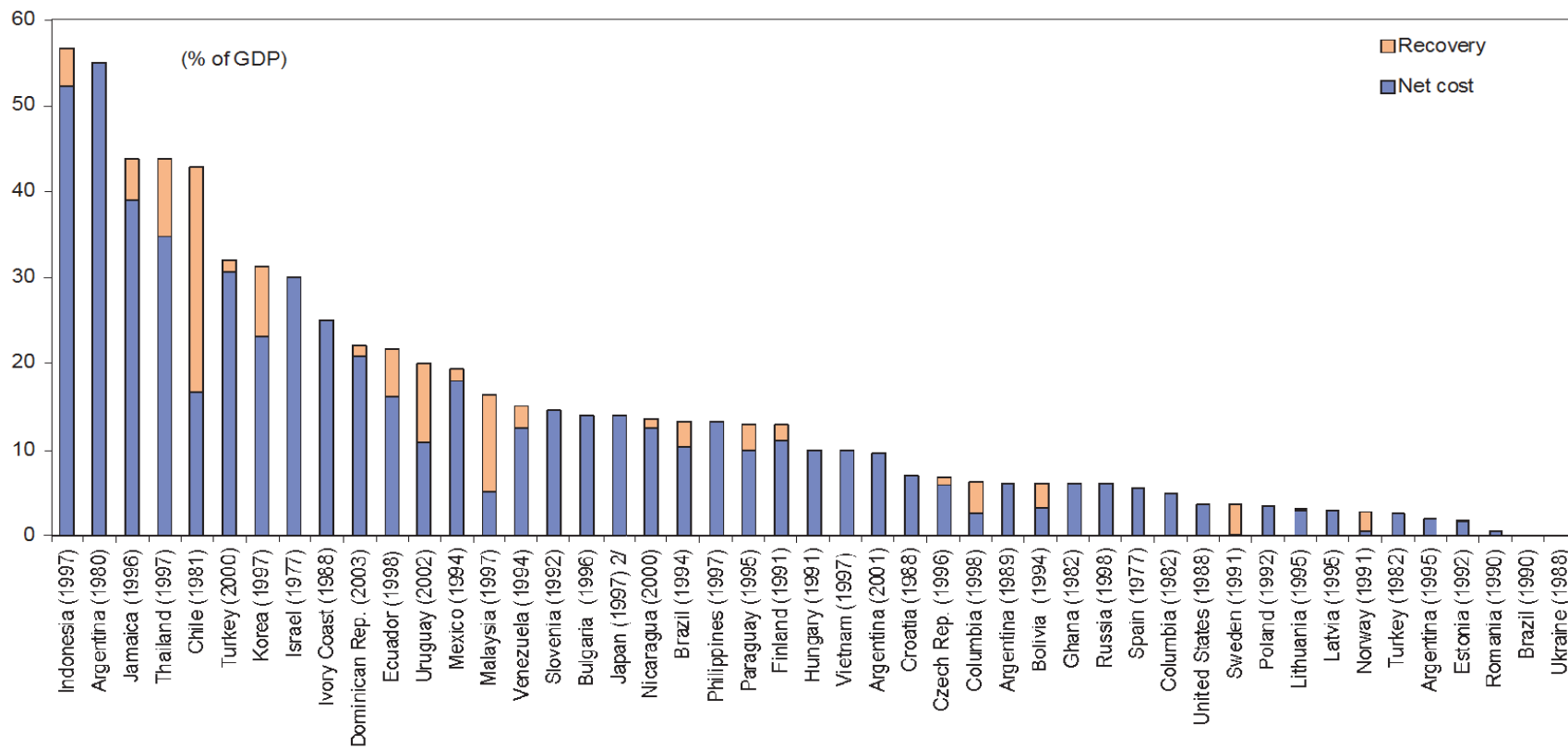


\* Siffran för statsskuldsoökningen är baserad på finansiella kriser efter andra världskriget

Källa: Reinhart & Rogoff, 2010

# Stor variation i brutto och nettokostnader

Källa: EU-kommissionen 2009



Anm.: Bruttokostnaden avser regeringens utgifter under krisen, och återvunna kostnader avser återbetalade utgifter upp till fem år efter krisens start



# Krishantering görs av dels centralbank, dels regering och dess myndigheter

- **Ansvarsfördelning vid hantering av finansiella kriser:**
  - Centralbanken: Lösa likviditetsproblem på marknaden, via kortfristiga krediter
  - Regeringen och dess myndigheter: Ta hand om insolventa banker, via statliga garantier och kapitalinjektioner som förutsätter inflytande och kontroll

# Krishantering – regeringens principer

- Skattebetalarnas pengar ska värnas
- Dåliga tillgångar ska inte tas över om inte också ägandet tas över
- Ingen uppdelning av problembankerna där staten endast tar över den dåliga delen
- Kreditinstituten, och framförallt deras ägare, ska stå för kostnaderna

# Ansvar för Sverige

- **Säkra offentliga finanser**
  - Finanspolitiken får inte bli källa till oro och osäkerhet
- **Värna stark position och betryggande marginaler**
  - Beredskap för att kunna möta en sämre utveckling
- **Säkra finansiell stabilitet**
  - Finansiellt ramverk med bättre tillsyn, kapitaltäckning och krishanteringsinstrument
- **Prioritera välfärden**
- **Övriga reformer i den takt ekonomin tillåter**